

ATTENZIONE ALLERTA FITOSANITARIA

POPILLIA JAPONICA

PROVINCIA AUTONOMA DI TRENTO — UFFICIO FITOSANITARIO PROVINCIALE

Nel corso del 2025 è stata rilevata la presenza dello Scarabeo giapponese, *Popillia japonica*, nel comune di Brentino Belluno (VR), al confine con la Provincia autonoma di Trento. In conseguenza di tale ritrovamento è stata istituita un'area delimitata comprendente porzioni dei **territori comunali di Avio e Ala**, nella quale applicare le misure fitosanitarie previste per l'eradicazione del fitofago

1. IDENTIFICAZIONE E CARATTERI DIAGNOSTICI

Lo scarabeo giapponese è un coleottero altamente polifago, in grado di causare gravi danni economici a oltre 300 specie di piante ospiti, con forte preferenza per viti, colture frutticole e ornamentali.

Morfologia	Adulto di forma ovale, lunghezza compresa tra 8 e 11 mm (circa come una moneta da 1 centesimo).
Colorazione	Corpo verde metallico lucido, elitre (ali) bronzee/ color rame.
Carattere chiave	Presenza di 12 ciuffi di peli bianchi: 5 disposti lungo ciascun lato dell'addome e 2 sulla porzione terminale posteriore.
Biologia	Periodo di volo degli adulti: da giugno a settembre, con picco di massima presenza e attività a metà luglio.



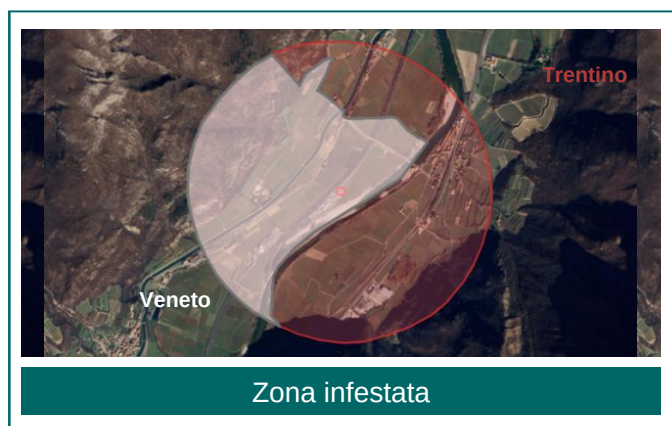
Adulto di *P. japonica* con i caratteristici ciuffi di peli bianchi in evidenza

2. DISTRIBUZIONE GEOGRAFICA E DELIMITAZIONE TERRITORIALE

In attuazione del Piano d'Azione e per garantire l'eradicazione del parassita, l'area circostante il focolaio rinvenuto presso il Comune di Brentino Belluno è stata suddivisa in due zone specifiche:

● ZONA INFESTATA

Comprende l'area circoscritta entro un raggio minimo di 1 km dal punto di ritrovamento ufficiale dell'insetto. Tale perimetro ristretto **interessa direttamente una porzione del territorio comunale di Avio**.



● ZONA CUSCINETTO

Fascia di contenimento e sorveglianza attiva, estesa per almeno 5 km radiali oltre la zona infestata. Tale area interessa la restante parte del territorio di **Avio** e una porzione del **Comune di Ala**.



LOTTA OBBLIGATORIA A POPILLIA JAPONICA



MISURE FITOSANITARIE

PRESCRIZIONI OBBLIGATORIE (REGOLAMENTO DI ESECUZIONE UE 2023/1584)

3. DISPOSIZIONI GENERALI (INTERA PROVINCIA DI TRENTO)

- **Divieto assoluto di installazione trappole fai-da-te:** i dispositivi commerciali dotati di attrattivo feromonico generano un richiamo massiccio di esemplari dalle zone limitrofe, determinando un incremento esponenziale del livello di infestazione nei giardini privati e nelle aree coltivate confinanti.
- **Divieto di manomissione trappole ufficiali:** è fatto obbligo di non toccare, spostare o danneggiare le trappole di monitoraggio installate dal personale tecnico incaricato (facilmente identificabili dall'apposito cartellino del Ufficio fitosanitario).

4. MISURE SPECIFICHE OBBLIGATORIE NELLE AREE DELIMITATE

 MISURE FITOSANITARIE NELLA ZONA INFESTATA	 MISURE FITOSANITARIE NELLA ZONA CUSCINETTO
<ul style="list-style-type: none">• Movimentazione del suolo: divieto assoluto di trasportare al di fuori della zona infestata lo strato superiore del terreno (fino a una profondità di 30 cm) e i substrati di coltivazione usati, per prevenire la dispersione passiva di uova e larve svernanti nel sottosuolo.• Sfalci e detriti vegetali: nel periodo di volo dell'insetto, compreso tra il 1° giugno e il 15 settembre, è vietato trasportare fuori dalla zona infestata sfalci d'erba e residui di potatura. Le utenze private residenti nella zona infestata devono usufruire dell'apposito caissonetto messo a disposizione gratuitamente dalle autorità competenti per lo smaltimento dei residui vegetali prodotti.• Irrigazione prati: limitare l'irrigazione dei tappeti erbosi nel periodo estivo (giugno-agosto) per ostacolare la deposizione delle uova, fortemente favorita da terreni umidi.	<ul style="list-style-type: none">• Monitoraggio rafforzato: è stata attivata un'indagine territoriale approfondita per escludere la presenza dello scarabeo giapponese nella zona cuscinetto.• Movimentazione materiali: lo strato superiore del suolo, i terricci e i residui vegetali non trattati possono essere movimentati e trasferiti al di fuori della zona cuscinetto esclusivamente qualora i monitoraggi ufficiali condotti dal Ufficio fitosanitario provinciale abbiano formalmente escluso la presenza dello scarabeo giapponese.

5. SEGNALAZIONE DI CASI SOSPETTI

In caso di ritrovamento di esemplari con caratteri morfologici riconducibili a *Popillia japonica*, tutti i cittadini sono tenuti a segnalare la presenza seguendo le seguenti indicazioni:

1. SCATTARE UNA FOTOGRAFIA

Fotografare l'insetto avendo cura di rilevare il dettaglio dei ciuffi di peli bianchi laterali.

2. CATTURARE

Ove possibile, catturare l'esemplare e conservarlo all'interno di un contenitore ermetico.

3. SEGNALARE

Trasmettere immediatamente la segnalazione all'Ufficio fitosanitario provinciale.

Specifiche per l'invio della notifica via E-mail:

- **Indirizzo destinatario:** serv.agricoltura@provincia.tn.it - Ufficio fitosanitario provinciale
- **Oggetto obbligatorio:** «**Segnalazione Popillia japonica**»
- **Contenuto del testo:** data esatta del ritrovamento, localizzazione geografica precisa (indirizzo o coordinate GPS), specie vegetale colpita, dati identificativi e recapito telefonico del segnalante.
- **Allegati:** includere i file fotografici acquisiti.

