

comunità **in** salute

PROCESSO PARTECIPATIVO SUL NUOVO OSPEDALE
DELLE VALLI DI FIEMME, FASSA E CEMBRA

novembre 2024 - febbraio 2025



Assemblee con i cittadini

Programma

20.15	Prima parte
	Il percorso amministrativo
	Il percorso partecipato
21.45	Seconda parte
	Interventi
23.00	Fine lavori



Come iscriversi a parlare

PROCESSO PARTECIPATIVO
SUL NUOVO OSPEDALE
DELLE VALLI DI FIEMME,
FASSA E CEMBRA



Assemblea aperta ai cittadini

Cavalese 10 febbraio 2025 Sala del Lettore - Palacongressi

Vorrei intervenire per portare il mio contributo

Nome e Cognome:

- Intervengo come privato cittadino
- Intervengo a nome della seguente associazione/ente/azienda.....

.....

Abito a:



Obiettivi

Allargare la base di informazioni a disposizione di **chi è responsabile** della scelta localizzativa:

- Rendendo accessibili le indicazioni dei tecnici
- Raccogliendo considerazioni, osservazioni ed indicazioni sui criteri di localizzazione
- Segnalando eventuali gap informativi e necessità di approfondimenti.



Il responsabile del processo partecipativo

è figura indipendente e garante del processo partecipativo

- **co-progetta e gestisce incontri** con stakeholders e **assemblee**
- **garantisce** l'accesso alle informazioni disponibili, in una logica di **pubblicità e trasparenza**
- redige il **report finale** del processo e la **relazione** sugli esiti finali
- trasmette i **documenti finali** (report e relazione) alla **Provincia** e agli **enti locali**
- cura la **pubblicazione dei documenti finali** (sito web).



Localizzazione del nuovo ospedale

Il percorso di lavoro



Il gruppo di lavoro 1/2

Dipartimento Urbanistica, energia, catasto, tavolare e coesione territoriale - Giovanni Gardelli - Dirigente generale

Giovanna Siviero, Francesca Chemolli, Micol Fronza, Daria Pizzini, Ilaria Suriani

UMST Digitalizzazione Reti – Portale, Matteo Previdi, Beatrice Bonfanti, Antonella Lunelli, Francesca Gleria



Il gruppo di lavoro 2/2

Agenda21 Consulting srl - studi ambientali

Simone Dalla Libera, Giovanna Coggi, Massimo Berto

Comunicazione - ufficio stampa

Maria Rosa Pontalti, Emanuele Isonio, Martina Valentini

Facilitazione del processo partecipativo

Gerardo de Luzenberger – *Responsabile del processo*

Agnese Bertello, Fabio Riva



Canali di partecipazione

- **Accesso a documenti:** atti della Giunta, documenti di programmazione, documenti di indirizzo, interventi dei tecnici, report incontri
- **Presentazione osservazioni:** Posta elettronica
- **Incontri:** tavoli tematici e assemblee



[Homepage](#) / [Focus](#) / Partecipazione: il nuovo ospedale di Fiemme

Partecipazione: il nuovo ospedale di Fiemme

La Provincia con la Comunità territoriale della Val di Fiemme ha avviato un percorso partecipato con stakeholder e cittadini, che aiuti ad arrivare a una scelta condivisa dei criteri più idonei e funzionali per localizzare il nuovo Ospedale. Scopri i dettagli del progetto e come partecipare.

Fino a febbraio 2025, in programma tavoli tecnici, assemblee pubbliche e una consultazione online.



comunità in salute



TRENTINO





[Homepage](#) / [News](#) / [Approfondimenti](#) / Documenti utili alla partecipazione per l'Ospedale di Fiemme

Documenti utili alla partecipazione per l'Ospedale di Fiemme

In questa pagina sono riportati tutti i documenti utili a informarsi per prendere parte al processo partecipativo relativo al nuovo Ospedale Fiemme

- **Documenti di programmazione generale**
- **Documenti di programmazione ambito sanitario**
- **Altri documenti settoriali**
- **Cartografie**

Eventi in programma

Assemblee pubbliche e gruppi tematici organizzati per i cittadini e i portatori d'interesse

 **10**
Febbraio

comunità in salute

Comunità in salute - Assemblea pubblica Cavalese - Palacongressi - Sala del Lettore

Tema dell'evento: Comunità in salute - Assemblea pubblica - Cavalese

Aperto a tutti gli interessati **previa iscrizione on line**

[LEGGI DI PIÙ](#) →

 **11**
Febbraio

comunità in salute

Comunità in salute - Assemblea pubblica - Predazzo

Tema dell'evento: Comunità in salute - Assemblea pubblica - Predazzo

Aperto a tutti gli interessati **previa iscrizione on line**

[LEGGI DI PIÙ](#) →

 **12**
Febbraio

comunità in salute

Comunità in salute - Assemblea pubblica - Tesero

Tema dell'evento: Comunità in salute - Assemblea pubblica - Tesero

Aperto a tutti gli interessati **previa iscrizione on line**

[LEGGI DI PIÙ](#) →

Eventi conclusi

In questa sezione trovi la lista degli eventi conclusi ed i materiali di lavoro presentati durante gli incontri

 **28**
Gennaio

comunità in salute

Comunità in salute - processo partecipativo nuovo ospedale di Fiemme

Tema dell'evento: Comunità in salute

Evento riservato alla Provincia Autonoma di Trento e agli Amministratori locali dei territori coinvolti

[LEGGI DI PIÙ](#) →

 **17**
Gennaio

comunità in salute

Secondo laboratorio di sintesi, complessivo

Tema dell'evento: Laboratorio partecipativo "Comunità in salute"

Evento riservato agli stakeholder e su invito.

[LEGGI DI PIÙ](#) →

 **8**
Gennaio

comunità in salute

Quarto tavolo tematico: aspetti socioeconomici

Tema dell'evento: aspetti socio - economici

Evento riservato agli stakeholder e su invito.

[LEGGI DI PIÙ](#) →

Le osservazioni



Osservazioni

- Sono una **parte fondamentale del processo partecipativo**
- E' **possibile presentare osservazioni scritte il 28 febbraio**
- Possono presentarle **associazioni, ordini, organizzazioni pubbliche e private e singoli cittadini**
- **Osservazioni anonime non ammesse**
- Possono essere inviate via mail
partecipa.ospedale.fiemme@provincia.tn.it
- Tutte **disponibili sul sito web** del processo partecipativo
- Al 9 febbraio 2025 ne sono state **presentate 15**



Osservazioni: temi 1/2

- Consumo di suolo
- Costruzione di nuove strade
- Uso di aree agricole
- Contenimento rischio idrogeologico
- Accessibilità da fondovalle e 48
- Nuovi progetti mobilità: BRT e ferrovia Trento Canazei



Osservazioni: temi 2/2

- Tempi di accesso vs. distanze
- Rapporto con centri abitati
- Riutilizzo attuale ospedale
- Esposizione al sole
- Aspetti energetici - efficienza - teleriscaldamento
- Servizi offerti dall'ospedale
- Presenze turistiche e gestione emergenze



Gli incontri



Incontri 1/2

Prima parte: tavoli tematici con stakeholder

Salute e ospedale

Tesero, 26 novembre 2024

**Accessibilità e
connessioni**

Tesero, 3 dicembre 2024

**Primo laboratorio
approfondimento**

Tesero, 10 dicembre 2024

**Urbanistica,
ambiente e paesaggio**

Tesero, 17 dicembre 2024

**Società ed
economia**

Tesero, 8 gennaio 2025

**Secondo laboratorio
approfondimento**

Tesero, 17 gennaio 2025

**Raccolta
osservazioni**

Confronto con amministratori di Fiemme, Fassa e Cembra - 28 gennaio 2025



Incontri 2/2

Seconda parte: Assemblee aperte ai cittadini

Assemblee

Cittadini di Fiemme, Fassa e Cembra (sedicesimo anno)

Cavalese - Palacongressi - 10 - **Predazzo** - Teatro comunale - 11 -

Tesero - Sala Bavarese Teatro comunale - 12 febbraio 2025

**Raccolta
osservazioni**
Entro 28 febbraio

Relazione finale con esiti del percorso partecipativo



Incontri prima parte

Tavoli tematici



Chi ha partecipato

- **Tecnici e specialisti**
- **Stakeholders**



Processo di localizzazione

Giovanni Gardelli Dipartimento Urbanistica, energia, catasto, tavolare e coesione territoriale - **Daria Pizzini** Servizio Urbanistica

Salute e ospedale

Monica Zambotti – Servizio politiche sanitarie e per la non autosufficienza - **Debora Furlani** APSS - Dipartimento infrastrutture - **Silvia Atti** APPS - Direzione medica - Cavalese e Borgo Valsugana

Aspetti urbanistici e paesaggistici

Daria Pizzini, Servizio Urbanistica

Aspetti Ambientali

Giovanna Coggi e Massimo Berto - Agenda 21 Consulting srl



Connessioni: energia elettrica, rete internet, riscaldamento

Daria Pizzini - Servizio Urbanistica, **Sandro Rigotti** - APRIE servizio grandi derivazioni elettriche e distribuzione gas.

Come si spostano gli abitanti delle valli Fiemme, Cembra e Fassa e accessibilità dell'ospedale.

Luciano Martorano - Dirigente generale Dipartimento Infrastrutture e Trasporti, **Giampietro Stella** - Servizio mobilità pubblica, **Fabio Huber** - Trentino trasporti. **Alessandro Delladio** - Dipartimento Enti Locali



Stakeholders invitati (tot 42) 1/3

- “ADVSP Gruppo Donatori”
- Aiut Alpin Dolomites (val Gardena)
- Anffas Trentino - Onlus
- APSP Casa di riposo Giovanelli
- APSP della Val di Fassa
- APSP San Gaetano
- APT di Fassa
- ASAT
- Associazione Artigiani - ANCE
- Associazione di pubblica assistenza Croce Bianca Tesero
- Associazione Sorgente 90
- Avis valle di Cembra
- Azienda per il turismo - APT - Valle di Fiemme scarl
- Cedas Caritas Cembra
- CIPRA- Mountain Wilderness
- Coldiretti



Stakeholders invitati (tot 42) 2/3

- Collegio Geometri e Geometri Laureati della Provincia di Trento
- Comitato vicini del Lagorai
- Confederazione italiana agricoltori
- Confesercenti
- Confindustria - ANEF
Confindustria
- Cooperativa Oltre Società
Cooperativa Sociale Onlus
- Cooperativa Sociale Le Rais
- Croce Rossa Italiana Comitato Val di Fassa e Fiemme
- Federalberghi
- Fondazione Il Sollievo Val di Fiemme Onlus
- La voce delle donne
- Legambiente
- Magnifica Comunità di Fiemme



Stakeholders invitati (tot 42) 3/3

- Ordine degli Architetti Pianificatori Paesaggistici e Conservatori della Provincia di Trento
- Ordine degli Ingegneri della Provincia di Trento
- Ordine dei Medici (rappresentati medicina di base e ospedalieri)
- Ordine professioni infermieristiche Trento
- Parto per Fiemme
- Pastorale Diocesana – Chiese di Fiemme
- Regola Feudale
- Soccorso alpino
- Tavolo giovani di zona Fiemme
- Tribunale del Malato dell'Ospedale di Fiemme
- Un rappresentante del sistema scolastico (IC Cavalese e+ Predazzo, Rosa Bianca, Enaip)
- UNAT
- Volontari Club alcologia



Tavoli tematici

Indicazioni dei tecnici



Sistema salute trentino

- Invecchiamento e pluripatologie
- Parità di accesso alle cure
- Promozione del benessere psico-fisico: cura 20% prevenzione 80%.
- Promozione di un sistema di welfare di Comunità
- Integrazione sociosanitaria: ospedale per cura delle acuzie, accompagnamento al domicilio, cure intermedie, ospedali di comunità e case di comunità (Predazzo e Sen Jan di Fassa).
- Ospedale policentrico fortemente integrato col territorio
- Facoltà Medicina



L'attuale ospedale

- È stato realizzato tra il 1955 e il 2004 - superficie netta di 14.000 mq
- Al blocco principale si sono progressivamente aggiunti altri edifici che hanno portato alla configurazione attuale.
- Oggi l'ospedale ha dei problemi di carattere strutturale:
 - adeguamento normative vigenti
 - standard qualitativi delle stanze per la degenza (stanze da massimo uno o due letti e con bagno in camera)
- Difficile l'ammodernamento della struttura attuale
- Tempi di percorrenza dalla val di Fassa
- Collegamento alla fondovalle



Il nuovo ospedale

- L'ospedale è fatto di pazienti, personale medico e infermieristico, operatori sanitari
- Organizzazione per intensità di cura
- Struttura flessibile e modulare, centralità degli impianti
- L'ospedale prevede: accettazione e pronto soccorso, osservazione breve, blocco operatorio, degenza per acuti, residenzialità post acuzie, servizi diagnostici, servizi di cura, servizi di supporto.
- Dimensionamento:
 - Separazione accessi e percorsi interni
 - Pertinenze e servizi accessori
 - Componente universitaria
 - Possibile foresteria
 - Possibilità di futuri ampliamenti



Aspetti socio-economici 1/2

- L'ospedale come elemento di attrattività del territorio.
- Il territorio è stato analizzato attraverso l'Indicatore composito grado di sviluppo territoriale.
- È un valore che consente di orientare le politiche pubbliche in una logica territoriale e di previsione di servizi socio sanitari ed economici.
- Si compone di 45 indicatori diversi di diverso tipo: socio-demografici, infrastrutturali e servizi, economici.
- Ogni parametro viene rapportato alla media provinciale (valore 100) per permettere confronti diretti.



Aspetti socio-economici 2/2

Alcuni parametri presi in considerazione dall'indicatore:

- Dinamiche della popolazione
- Livello di scolarizzazione
- Offerta di servizi alla popolazione
- Disponibilità di alloggi
- Tipologia di attività economiche
- Dotazione infrastrutturale
- Grado di autonomia finanziaria dei comuni



Accessibilità e connessioni 1/2

Connessioni (servizi)

- Buona copertura rete elettrica e banda larga
- Rete GAS: anello resiliente (da Molina a Lago di Tesero) ed antenna (da Lago di Tesero a Predazzo)
- Teleriscaldamento: Cavalese e Predazzo

Accessibilità (*sforzo di accessibilità, infrastrutture, multimodalità*)

- Ci si sposta prevalentemente con mezzi privati
- Traffico critico soprattutto in Val di Fassa, ingresso Predazzo e Cavalese
- Pochi raggiungono l'attuale ospedale con mezzi pubblici
- Interesse generale a promozione uso trasporto pubblico
- Il Bus Rapid Transit (e studio ferrovia Trento-Canazei)



Accessibilità e connessioni 2/2

- Val di Fiemme: 50% dei residenti delle tre valli e presenza rilevante attività produttive
- Val di Fassa: presenze turistiche significativamente più alte rispetto altre valli
- Raggiungibilità dell'attuale ospedale: il 50% dei residenti entro 15 km - un altro 28% entro 30 km.
- Tempi di percorrenza per ospedale: circa il 30% dei residenti entro 15 minuti, un altro 30% entro 30 minuti, un altro 20% entro 45 minuti e un altro 20% oltre i 45 minuti.



Urbanistica, ambiente paesaggio 1/2

Il Piano Urbanistico Provinciale

Strumento di pianificazione strategica, integra identità ed equilibrio territoriale, inclusione e connessioni.

- Equilibrio tra esigenze di sviluppo e salvaguardia ambientale
- Inclusività e accessibilità
- Consumo di suolo
- Recupero aree dismesse e aree sottoutilizzate
- Invarianti - caratteristiche distintive e stabili del paesaggio: aree agricole di pregio, aree ad alta naturalità, paesaggi rappresentativi dell'identità culturale



Urbanistica, ambiente paesaggio 2/2

Il Rapporto Ambientale

Una base per decisioni strategiche, integra aspetti ambientali, sociali ed economici. Elemento chiave della VAS

Criteria escludenti

- Quota superiore a 1.100 mt (*criterio logistico*);
- Pendenza superiore > 35% (*criterio costruttivo*);
- Centri storici (*criterio storico - insediativo*);
- Zone di pericolosità classe P4 CSP (*vincolo normativo*)

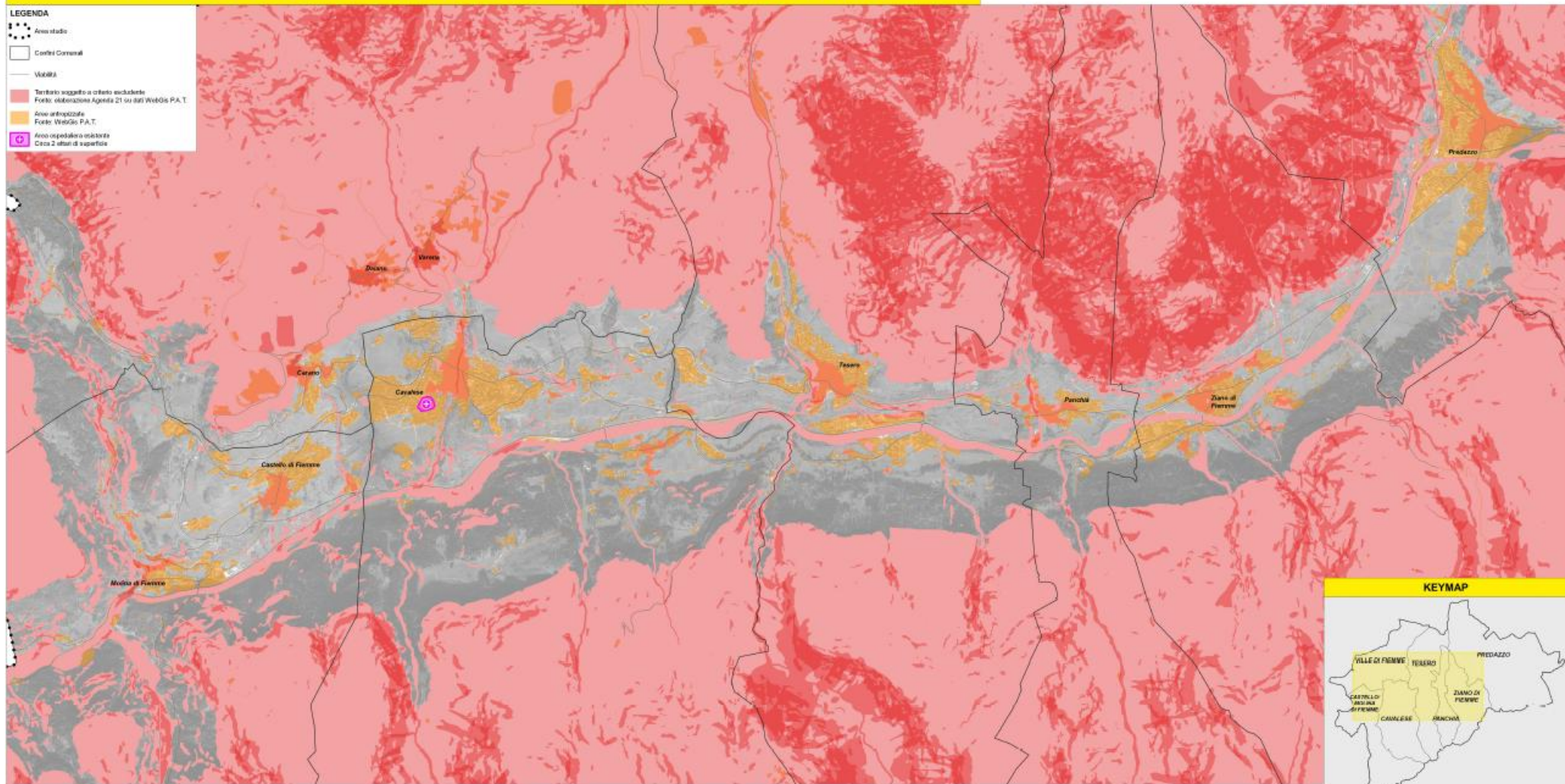
Criteria di valutazione (es.)

- Aree ad alta naturalità
- Aree agricole di pregio
- Efficienza energetica (irraggiamento)
- Distanze – da centro urbano, servizi, reti tecnologiche



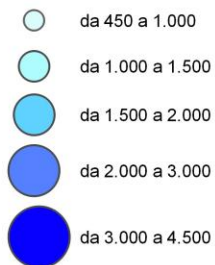
TERRITORIO DISPONIBILE AI FINI DELLA LOCALIZZAZIONE DEL NUOVO OSPEDALE DELLE VALLI DELL'AVISIO

- LEGENDA**
- Area studiata
 - Confini Comunali
 - Viabilità
 - Territorio soggetto a criterio esclusivo
Fonte: elaborazione Agenzia 21 su dati WebGIS P.A.T.
 - Area antropizzata
Fonte: WebGIS P.A.T.
 - Area ospedaliera esistente
Circa 2 ettari di superficie



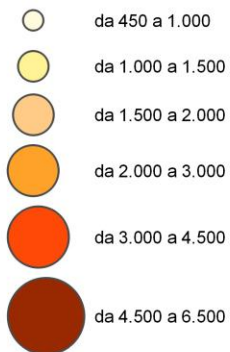
Abitanti al 1.1.2023

Fonte dato: ISPAT



Abitanti e stima della pressione turistica

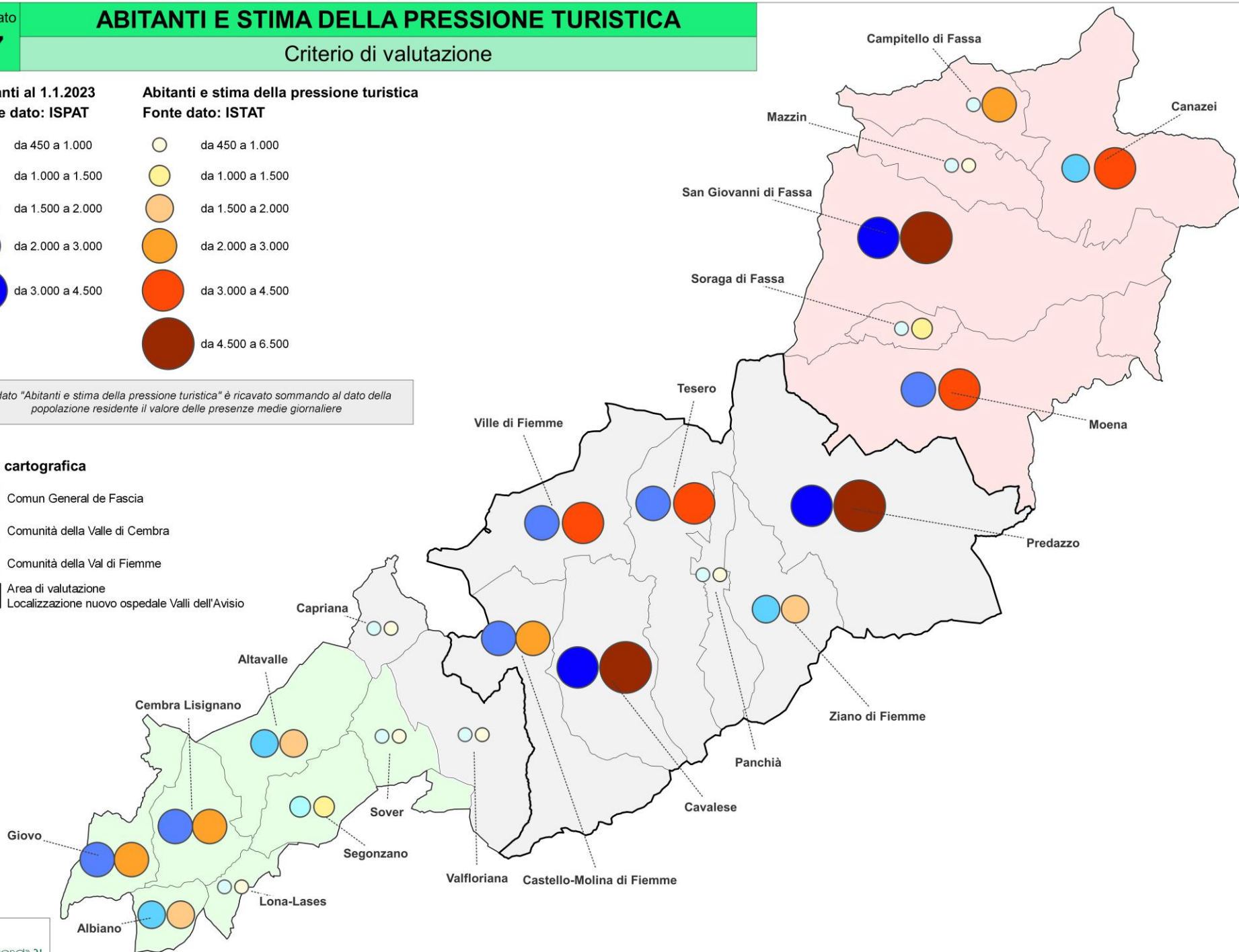
Fonte dato: ISTAT



Il dato "Abitanti e stima della pressione turistica" è ricavato sommando al dato della popolazione residente il valore delle presenze medie giornaliere

Base cartografica

- Comun General de Fascia
- Comunità della Valle di Cembra
- Comunità della Val di Fiemme
- Area di valutazione
- Localizzazione nuovo ospedale Valli dell'Avisio



Tavoli tematici

La discussione



I temi discussi dagli stakeholders

- Centralità della persona nei servizi
- Baricentricità rispetto ai servizi e ai cittadini
- Accessibilità dalla Fondovalle e dalla SS 48
- Accessibilità a piedi, in bicicletta, con trasporto pubblico e BRT
- Rapporto con centro abitato
- Soleggiamento e salubrità
- Destinazione della struttura attuale
- Consumo di suolo
- Caratteristiche paesaggistiche del sito
- Impatto paesaggistico della struttura



Gap informativi

- Servizi offerti da case di comunità
- Presenze turistiche nei diversi periodi dell'anno
- Picchi di traffico (entità e frequenza)
- Accessi all'Ospedale e provenienza
- Impatto potenziale spostamento ospedale
- Progetti di nuova viabilità ed infrastrutture di trasporto



Incontri seconda parte

Assemblee



Assemblee

- **Cavalese - 10 - Predazzo - 11 - Tesero - 12**
febbraio 2025
- In streaming su canale **youtube** della Provincia
- Aperte a **tutti i cittadini** di Fiemme, Fassa e Cembra (compiuto il sedicesimo anno)
- **Per partecipare occorre registrarsi**
- **Per intervenire iscrivendosi a parlare**
- **Massimo 3 minuti** ad intervento



Come iscriversi a parlare

PROCESSO PARTECIPATIVO
SUL NUOVO OSPEDALE
DELLE VALLI DI FIEMME,
FASSA E CEMBRA



Assemblea aperta ai cittadini

Cavalese 10 febbraio 2025 Sala del Lettore - Palacongressi

Vorrei intervenire per portare il mio contributo

Nome e Cognome:

- Intervengo come privato cittadino
- Intervengo a nome della seguente associazione/ente/azienda.....

.....

Abito a:

